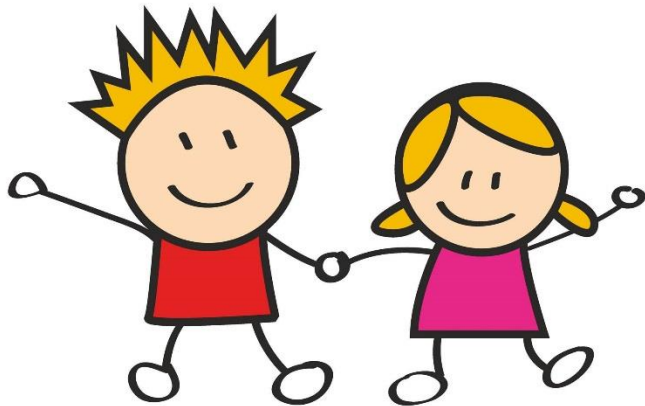


2018

Beleid veiligheid en gezondheid



Dolletje Fijn

1-8-2018

Inhoud

1.	Inleiding.....	2
1.2	Missie en Visie	3
2.	Grote risico`s	4
2.1	Fysieke veiligheid.....	4
2.2	Sociale veiligheid	7
2.3	Gezondheid.....	8
3.	Omgang met kleine risico`s	9
	Kleine Fysieke risico`s:	9
	Kleine emotionele risico`s	9
4.	Risico inventarisatie	11
5.	thema`s uitgelicht.....	11
5.1-	Grensoverschrijdend gedrag	11
5.2 -	Vier-ogenprincipe	12
5.3	Open deurenbeleid.....	13
5.4	Achterwachtregeling	13
6.	Regeling rondom Calamiteiten	14
6.1	EHBO Regeling	14
6.2	BHV	14
6.3	Ongevallen registratie	16
7.	Beleidscyclus.....	17
7.1	Van doelen naar maatregelen en acties en het bijstellen van het beleid	17
7.2	Plan van aanpak.....	17
8.	Communicatie en afstemming	18
9.	Ondersteuning en melding van klachten	19

1. Inleiding

De Wet IKK bestaat uit vier pijlers. Deze pijlers gaan in op de ontwikkeling van het kind, de veiligheid en gezondheid, stabiliteit en ten slotte op het vak kinderopvang. In de pijlers zijn stuk voor stuk maatregelen opgenomen die de kwaliteit van kinderopvang kunnen verbeteren. wat betekent de Wet Innovatie Kwaliteit Kinderopvang (IKK) nu eigenlijk voor het beleidsplan veiligheid en gezondheid voor Dolletje Fijn? . Vanuit de nieuwe wet IKK is een regeling getroffen waarbij aangegeven wordt dat elke vorm van kinderopvang een actueel beleidsplan veiligheid en gezondheid moet hebben. We proberen nu stil te staan bij de bijzonderheden van Dolletje Fijn en organisatie. De jaarlijkse risico inventarisatie komt hiermee te vervallen. In dit beleidsstuk richten we ons vooral op de dagelijkse veiligheid en gezondheid.

Kinderopvang Dolletje Fijn heeft beleidsplan veiligheid en gezondheid opgesteld en zorgt ervoor dat de pedagogisch medewerkers hier kennis van kunnen nemen en naar handelen, zodat elk kind veilig en gezond opgevangen kan worden. Het zal een continu proces zijn binnen de organisatie van Dolletje Fijn. Evalueren en actualiseren zijn hierbij belangrijke sleutelwoorden. Hoe gaat Dolletje Fijn om met grote risico's en kleine risico's en hoe implementeren we dat naar daadwerkelijke uitvoering. De wijziging in de wet geeft Dolletje Fijn de kans even heel bewust stil te staan bij de veiligheid en gezondheidsrisico's, hier actief over na te denken en je beleid weer eens op te frissen. Dit alles proberen we in dit beleid duidelijk te krijgen. 2x per jaar zullen we gaan evalueren met alle pedagogisch medewerkers en directie of het beleidsplan nog actueel is en of er wijzigingen zijn geweest die aanpassingen vereisen. Mochten er acute wijzigingen zijn dan worden deze uiteraard direct verwerkt in dit beleidsplan. In elke teamvergadering 1x per 2 maand zal een onderdeel uit het beleidsplan veiligheid en gezondheid behandeld en besproken worden. Dolletje Fijn wil dat alle medewerkers zich betrokken voelen om dit beleid uit te dragen. We blijven met elkaar scherp op onze werkwijzen. Bij veranderingen in een omgeving situatie, verbouwing of verandering aan de inrichting blijven we controleren of het beleid aangescherpt en aangepast moet worden.

Waar in dit beleidsplan over pm-ers geschreven wordt bedoelen we hiermee de pedagogisch medewerkers van Dolletje Fijn.

Doel:

Een Veilig mogelijke opvang bieden voor alle kinderen en medewerkers bij kinderopvang Dolletje Fijn. Kinderen worden zo veel mogelijk beschermt tegen risico's met ernstige gevolgen en leren omgaan met kleine risico's

1.2 Missie en Visie

Onze visie op het beleidsplan veiligheid en gezondheid is dat we kinderen opvangen in een veilige leefomgeving. We proberen kinderen zo veel mogelijk af te schermen voor grote risico's zonder dat hun eigen ontdekkingsvaardigheden die erg belangrijk zijn voor de ontwikkeling van een kind hierin geremd worden. Kinderen moeten geprikkeld blijven en uitgedaagd worden in hun ontwikkeling en dat gebeurt met vallen en opstaan.

We proberen kinderen aan te leren hoe we veilig kunnen spelen leren en ontdekken, hierbij vinden we het heel belangrijk dat de kinderen op hun eigen manier en eigen niveau leren rekening te houden met andere kinderen. Welk gedrag van kinderen is acceptabel en welke risico zijn we bereid te aanvaarden. Dit zijn momenteel de speerpunten die we duidelijk proberen te krijgen in dit beleidsplan.

Onze missie en visie van het beleidsplan veiligheid en gezondheid zijn een verweven onderdeel van ons pedagogisch beleid /werk plan en alle bijbehorende protocollen met werkinstructie. Alles moet 1 samenhangend geheel vormen die de pedagogisch medewerkers kunnen vertalen naar het werken in de praktijk.

*In het hele beleidsplan zijn er verwijzingen naar protocollen en (huis/groeps) regels die de leidsters van Dolletje Fijn hanteren. Op kantoor van Dolletje Fijn staat een map voorzien van protocollen beleidsvormen en regels. Deze protocollen en regels worden jaarlijks besproken en zo nodig aangepast. Mocht er een directe wijziging nodig zijn dan wordt dit zo snel mogelijk uitgevoerd. In de nieuwsbrieven worden ouders op de hoogte gebracht van wijzigingen en of nieuwe protocollen beleidsvormen of regels.

Doel:

Vanuit de wet IKK dienen wij een beleid te creëren ten aanzien van veiligheid en gezondheid waar alle medewerkers zich verantwoordelijk voor voelen. De belangrijkste aandachtspunten hiervoor zijn

- Het bewust worden en helder krijgen van alle mogelijke risico's
- het bewust worden en voeren van een goed beleid op het indammen van de grote risico's
- Het gesprek hierover aangaan met elkaar en het beleidsplan zo actueel en actief mogelijk te houden. Op deze manier proberen we een veilige en gezonde omgeving te creëren waar kinderen onbezorgd kunnen spelen en zich optimaal kunnen ontwikkelen.
- Het leren omgaan met beperkte of kleine risico's

Wie is er eindverantwoordelijk: Pedagogisch medewerkers en directie

2. Grote risico's

In dit hoofdstuk beschrijven we de belangrijkste en grootste risico's die op onze kinderopvang kunnen leiden tot ernstige ongevallen, incidenten of gezondheidsproblemen. We hebben de risico's onderverdeeld in 3 groepen: Fysieke veiligheid – sociale veiligheid en gezondheid. Per categorie hebben we maximaal 5 belangrijke risico's benoemd met de daar bijbehorende maatregelen die zijn of worden genomen om het risico tot een minimum te beperken. Voor de overige risico's verwijzen we naar complete risico inventarisatie die u kunt inzien op kantoor.

Het beleidsplan Veiligheid en gezondheid wordt in elke teamvergadering teruggekoppeld. Zijn we ergens tegenaan gelopen zijn er dingen gebeurd of gevaren geweest die aandacht vereisen. Waar nodig zal hier een aanpassing op worden gemaakt.

2.1 Fysieke veiligheid

Vallen van grote hoogte

Een kind kan altijd ergens op klimmen en daar vanaf vallen het zij van een tafel of een glijbaan. Soms zijn kinderen zo snel dat je er niet op tijd bij kunt zijn. Kinderen zullen altijd blijven experimenteren met het klimmen op dingen die niet mogen. In veel gevallen weten de kinderen wat wel en niet mag en dat wordt ook altijd benadrukt. We proberen kinderen d.m.v. herhaling te leren waar ze wel en niet op mogen klimmen. Het kan bv voorkomen dat een kind netjes via het trapje de glijbaan op klimt, iets wat hij immers al vaker gedaan heeft. Ondanks dat er een leidster vlak in de buurt is valt hij er toch af en breekt misschien zijn arm. Dit is uiteraard heel vervelend voor het kind maar dit zijn wel risico's die wij aanvaarden. Leren van je eigen fouten en met vallen en opstaan onder leiding van een deskundigen de buurt kan ook vervelende gevolgen hebben ook al proberen we die veel mogelijk te voorkomen zonder het kind te remmen in zijn ontdekkingstocht.

Genomen maatregelen:

- Protocol buiten spelen, hierin staat vermeld wat onze werkwijze hierin is. Deze risico's aanvaard Dolletje Fijn tot op zekere hoogte en zijn niet te vermijden. Waar de pm-ers denken extra ondersteuning denken te geven zal dat zo veel mogelijk gebeuren te denken valt dan bv aan het klimmen op een glijbaan, hier zal dan een pm-ers bij gaan staan ter controle en zonodig hulp. De pm-ers zullen met een scherp oog blijven kijken wat aanvaardbaar is en wat riskant is. Dit is uiteraard afhankelijk van leeftijd en kennis/ervaring van het kind zelf.
- Er zijn groepsregels voor kinderen, deze worden regelmatig benoemd in de groep. kinderen worden gecorrigeerd op punten die een gevaar kunnen vormen. (Denk hierbij bv staan op een bank) Kinderen mogen wel zelfstandig op een bank klimmen om daarop te zitten maar mogen er niet op staan. Natuurlijk wordt dit regelmatig uitgeprobeerd en grijpen de pm-ers in waar dat noodzakelijk is.

Verstikking

Verstikking van een kind is een groot risico . Het kan zijn dat een kind verstikking heeft door voedsel maar het kan ook zijn dat een kind verstikking heeft door speelgoed of iets anders dat op de vloer ligt. Kinderen die in de orale fase zitten zullen snel dingen in de mond stoppen ook als het niet eetbaar is.

Genomen maatregelen:

- In het pedagogisch beleid staat vermeld dat we speelgoed aanbieden passend bij de leeftijd. Mochten er baby's op de grond spelen dan wordt voor de grotere kinderen ook geen klein materiaal gebruikt, dit omdat er wel eens dingen op de grond vallen. We wachten hier dan mee tot kinderen in de box of schommel zitten of in bed liggen. De oudere kinderen zullen we dit ook uit leggen. Oudere kinderen moeten met klein speelgoed aan tafel gaan zitten en als ze wel met speelgoed willen spelen dan creëren we een hoekje op de groep waar geen kleine kinderen bij kunnen komen. Er blijft altijd een risico aanwezig dat een kindje toch ongezien iets in de mond stopt ook als ze al ouder zijn.
- In het geval, van verstikking door voedsel en of andere materialen zijn de leidsters opgeleid om te handelen mocht een kind niet meer ademen door verstikking. Allen hebben ze een EHBO diploma.

Vergiftiging

Het geval van vergiftiging is nooit uitgesloten omdat we wel werken volgens regels en protocollen maar we blijven uiteindelijk mensen die ook fouten of vergissingen maken. Daarbij zijn we ook afhankelijk van ouders die ons pand betreden. Een vergiftiging kunnen ze overal oplopen. Als iemand een tas laat slingeren (met bv medicatie of sigaretten) en een kind ziet, dat dan zijn soms de gevolgen niet te overzien.

Genomen maatregelen:

- In het hygiëne veiligheid en gezondheid protocol staat vermeld dat alle schoonmaakmiddelen worden hoog weg geborgen worden (het kastje boven de koelkast)
- Buiten zijn er geen giftige planten, voor het buiten spelen wordt de buitenplaats gecontroleerd op zwerfvuil en andere rommel. Dit staat beschreven protocol buiten spelen.
- Alertheid van het personeel. Zij dienen ouders en of anderen die ons pand betreden te wijzen op de huisregels als deze niet worden toegepast.

Verbranding

Verbranding kan gebeuren door verschillende oorzaken. Ten eerste verbranding door de zon. Ook kan een kind zich verbranden door hete dranken of heet water over zich heen te krijgen.

Genomen maatregelen:

- We werken volgens het protocol warmte en zon. In huisregels van ouders staat ook dat kinderen ingesmeerd dienen te worden op zonnige warme dagen wij herhalen dit in de middag.
- In de huisregels en personeelsregels staat vermeld dat hete dranken niet meegenomen mogen worden op de groep. In de keuken worden warme dranken hoog weg gezet of in een thermoskan bewaard. In groepsregels staat beschreven dat kinderen niet alleen in de keuken ogen komen, tevens staan alle apparaten op een hoogte dat kinderen er niet bij kunnen komen.
- De kinderkransen is alleen voorzien van koud water. Hierdoor kunnen de kinderen zich hier niet aan verbranden.

Verdrinking:

In de zomer worden zwembadjes opgezet met een laagje schoon leidingwater er in. Het gevaar van verdrinking is nauwelijks aanwezig maar omdat het grote gevolgen heeft willen we toch benoemen hoe we hiermee om gaan.

Genomen maatregelen:

In het protocol buiten spelen staat beschreven dat kinderen nooit en te nimmer alleen in een zwembadje mogen verblijven. Er dient structureel toezicht te zijn op de kinderen in het zwembadje.

2.2 Sociale veiligheid

Ten aanzien van veiligheid hebben we de volgende risico's gedefinieerd als grote risico's:

1. Grensoverschrijdend gedrag

Ten aanzien van grensoverschrijdend gedrag hebben we een protocol gemaakt met daar bijbehorende gedrags(code)regels. Grensoverschrijdend gedrag wordt in hoofdstuk 6 verder uitgediept.

2. Kindermishandeling

We werken op de groepen volgens het protocol kindermishandeling en het protocol signalering en bijbehorende signalen lijst. Ook werken we volgens de wettelijk verplichte meldcode kindermishandeling. Onze aandacht functionaris is Ayse Ay directrice Dolletje Fijn.

In groepsbesprekingen 1x per 8 weken en teamvergaderingen, 1x per 8 weken is signalering een terugkerend onderdeel waarin we met elkaar over verschillende situaties praten om elkaar te ondersteunen en te leren van elkaar.

Bij een signalering van kindermishandeling zullen we acuut een gesprek inplannen met mentor en naaste collega's van het betreffende kind en zullen onze bevindingen delen. Van hieruit gaan we zo nodig verder met een actieplan in overleg met onze aandacht functionaris. Op de groepen werken we met het protocol 4 ogen principe. Op deze manier zijn de personeelsleden goed controleerbaar voor iedereen op deze manier is het risico onder het personeel ten aanzien van kindermishandeling zeer klein geworden. We blijven te aller tijde alert met elkaar.

3. Vermissing

Bij vermissing treedt het protocol vermist kind in werking. We proberen de gevaren van een vermissing zo veel mogelijk in te dammen door bij uitstapjes te werken vanuit een protocol uitstapjes.

Bij de ingang van Dolletje Fijn is een vingerafdruksysteem aanwezig. Bij het beëindigen van de genomen opvang wordt de vingerafdruk van de betreffende persoon uit het systeem verwijderd. Hierdoor zal er geen zelfstandige toegang meer mogelijk zijn. Zij en de stagiaires dienen de bel te gebruiken. Op deze manier wordt een vermissing beperkt. Hekken om de tuin kunnen niet zelfstandig geopend worden en er is bij het buiten spelen altijd toezicht. Ouders worden om de deur goed achter zich te sluiten.

De kinderen mogen niet zelfstandig de deur openmaken. De groepsleidsters houden hier toezicht op.

2.3 Gezondheid

Ten aanzien van gezondheid hebben we de volgende risico's gedefinieerd als grote risico's
Deze vraag ligt nog bij de deskundige infectiebestrijding. Wat zijn grote risico's bv ziektekiemen buiten milieu en binnen milieu. Wij denken dat besmettingsgevaar van kinderen onderling het grootste risico vormt. Nu is de daadwerkelijke vraag, is dit een groot risico of klein risico.

Wat ons betreft zijn de grootste gezondheidsrisico's de risico's:

- In het pedagogisch beleid staat beschreven hoe we omgaan met zieke kinderen en wanneer ze wel of niet naar kinderopvang Dolletje Fijn kunnen komen en wanneer kinderen opgehaald dienen te worden.
- Besmettingsgevaar. Kinderen blijven kinderen ze knuffelen spelen en stoeien met elkaar. Hierdoor is besmettingsgevaar niet te voorkomen. We proberen kinderen juist hoestgedrag (hoesten in de arm of een hand voor de mond) aan te leren en we gaan op een hygiënische manier om met zieke kinderen. (zie hygiëne en gezondheidsprotocol)
- Binnen Dolletje Fijn zijn een klein aantal kinderen die niet ingeënt zijn volgens het vaccinatieprogramma van de rijksoverheid. Wettelijk kan op grond van de huidige wetgeving vaccineren niet worden verplicht. Het wel of niet inenten van kinderen is een keuze van de ouders. Omdat het niet verplicht is, mogen ondernemers kinderen om die reden ook niet weigeren op de opvang. Besmetting van ziekten waar kinderen niet voor ingeënt zijn en waarbij de rest van de groep wel is ingeënt wordt gewaarborgd door groepsimmunititeit. Via EHBO oranje kruis hebben wij vernomen dat een kind zonder inenting gevaar oploopt bij verwondingen waar het straatvuil betreft, in dit geval zullen wij direct contact opnemen met desbetreffende ouders.
- Bij Allergieën van kinderen die bij ons bekend zijn proberen de pm-ers zo zorgvuldig mogelijk te handelen. Op de groep zal duidelijk vermeld staan op een bord wat het kind wel of niet mag nuttigen dit is al besproken met ouders en staat op het intakeformulier. Er kan een risico zijn dat een kind ongezien toch iets te pakken krijgt wat hij of zij niet mag nuttigen. Soms kan het zo zijn dat een allergie niet bekend is en bij Dolletje Fijn ontstaat. Het is een klein risico wat uiteindelijk grote gevolgen kan hebben. De pm-ers zullen in zo'n geval adequaat handelen en contact met arts en ouders opnemen en in acute gevallen 112.

Genomen maatregelen zijn:

- We werken volgens het hygiëne, gezondheid en veiligheidsprotocol. We proberen zo goed mogelijk volgens deze werkwijze te werken. Er wordt kinderen geleerd
- wanneer en hoe ze hun handen moeten wassen. Bij de wc hangt een kinderinstructie met pictogrammen, hoe was ik handen.
- We proberen kinderen zo vroeg mogelijk een hoesttechniek aan te leren om ziektekiemen niet te veel te verspreiden.
- In ons pedagogisch beleid staat hoe we omgaan met zieke kinderen en wanneer ze wel of niet gebracht kunnen worden.
- Er wordt van elk kind dat medicatie toegediend krijgt een medisch dossier bijgehouden van elke medicijn registratie.

3. Omgang met kleine risico's

Kleine Fysieke risico's:

Onze missie is om de kinderen die bij Dolletje Fijn komen een zo veilig en gezond mogelijke opvang te bieden. We proberen ziekte of ongelukken of een onhygiënisch klimaat zo veel mogelijk in te dammen. Maar met over bescherming doen we de kinderen uiteindelijk ook niet veel goeds. Daarom beschermen we kinderen tegen onaanvaardbare risico's en werken we dagelijks met aanvaardbare risico's. Een bult een schaafwond een val over speelgoed het is allemaal dagelijkse kost. Deze dingen ervaren kinderen in de thuissituatie en bij

Dolletje Fijn in het spel ook. Sterker nog er zitten zelf positieve kanten aan deze ongelukjes.

- Het heeft een positieve invloed op de fysieke gezondheid
- Het vergroot het zelfvertrouwen en zelfredzaamheid en doorzettingsvermogen.
- Het vergroot de sociale vaardigheden.

Leren omgaan met deze risico's is erg belangrijk voor kinderen. Door het ervaren van risicovolle situaties tijdens het spelen ontwikkelen kinderen risicocompetenties. Ze leren risico's inschatten en ontwikkelen cognitieve vaardigheden om de juiste afweging te maken wanneer een risicovolle situatie zich voordoet. Het nemen van risico is een onderdeel voor effectief leren. Risicovol spelen ontwikkelt een positieve houding van "Ik kan het" en daarmee gaat een kind uitdagingen meer zien als iets om van te genieten dan om te vermijden. Dat vergoot weer de onafhankelijkheid en zelfvertrouwen. Het leren omgaan met risico's heeft een positieve invloed op de fysieke en mentale gezondheid van kinderen en op het ontwikkelen van sociale vaardigheden. Kinderen staan sterker in hun schoenen en kunnen conflicten beter oplossen en emoties herkennen van speelmaatjes. Bewegingen die veel voorkomen bij het spelen zoals ,slingeren klimmen ,rollen, hangen en glijden zijn niet alleen leuk voor de kinderen maar ook van essentieel belang voor de motorische vaardigheden balans en coördinatie.

Kleine risico's kunnen ook voorkomen door gebreken en defecten in de omgeving van het kind. Bv een deurbeschermer die stuk is, of een schram door defect speelgoed. Dit wordt per direct doorgegeven aan de directrice en wordt met z.s.m. vervangen.

Kleine emotionele risico's

Bij Dolletje Fijn zijn we ons er van bewust dat kinderen ook emotionele risico's lopen. Kinderen kunnen schrikken van elkaar en van geluiden. Kinderen kunnen door schrik bepaalde angsten creëren dit zullen we altijd terug koppelen naar ouders toe samen kijken we hoe we deze angsten kunnen wegnemen of laten verminderen. Er zijn kinderen die moeite hebben met afscheid nemen bij de 1 is dit snel over en bij de ander kan dit een daadwerkelijk probleem worden. Bij Dolletje Fijn denken we dat dit een klein risico is maar in sommige gevallen kan ontaarden in een groot emotioneel risico. Kinderen kunnen ook schrikken van drukte en lawaai in het speellokaal er komt ineens te veel op hen af. In sommige gevallen spelen er meerdere groepen in het speellokaal. Voor de BSO geldt dat een emotioneel risico pesten kan zijn.

Hoe gaan we bij Dolletje Fijn om met kleine risico's

- We maken goede afspraken en regels met de kinderen over wat wel en niet mag bij Dolletje Fijn en hoe we daarmee om gaan. Vanaf 2 jaar zijn kinderen hier ontvankelijk voor en kunnen ze regels opnemen en herkennen of onthouden, het blijft voor de leidsters vooral een kwestie van herhalen.
- Er zijn groepsregels die voor alle kinderen gelden, deze blijven we herhalen en aanleren. Bv niet rennen op de groep – niet op tafel klimmen – niet op de bank staan- fietsjes en auto's blijven op de gang enz. Deze worden jaarlijks geëvalueerd en zo nodig bijgesteld. Deze regels zijn gemaakt aan de hand van de risico-inventarisatie. De pm-ers proberen deze regels zo veel mogelijk te waarborgen door ze regelmatig te benoemen en te bespreken.
- Er wordt kinderen geleerd om niet bij ramen te spelen omdat dit een gevaarlijke situatie op kan leveren.
- Kleine risico's ten gevolge van gebrekkig materiaal proberen we te voorkomen door 1x per maand preventie lijsten in te vullen. Zijn er bv deur strips kapot dan vul je dit in op de preventielijst en dan wordt hier een actiepunt van gemaakt en zal de klusjesman dit oplossen. Voor acute zaken die kapot zijn en een gevaar kunnen vormen wordt direct actie ondernomen.
- Het personeel van Dolletje Fijn zal speelgoed materialen bekijken op beschadigingen en zo nodig verwijderen.
- Tijdens het buiten spelen is er continu toezicht op de kinderen, we proberen te wild spel te begeleiden naar rustiger spelgedrag en tonen andere initiatieven.
- Kinderen die fysiek ruzie maken en elkaar pijn zullen we begeleiden in hun gedrag we reflecteren en stellen de vraag hoe zou je dit nu kunnen oplossen? We grijpen in waar nodig.
- Voor kinderen die nieuw komen op KDV of BSO werken we met het protocol wennen.
- Leidsters zijn opgeleid om kinderen te helpen bij ongelukken. Ze hebben allen kinder EHBO en zullen handelen waar dat nodig is.
- Kinderen wordt geleerd om het speelgoed waar ze niet meer mee spelen op te ruimen zodat het geen struikelgevaar vormt.
- Wat betreft emotionele risico's proberen de pm-ers direct in te springen om het moment dat zich een lawaaiige situatie voordoet. Er wordt uitgelegd wat er aan de hand is en waarom. We hebben er een gesprek over en proberen de rust te bewaren.
- De situatie wordt altijd terug gekoppeld naar de ouders.
- Voor spelen in het speellokaal geldt dat als er te veel groepen daar spelen wordt er bij voorkeur voor een andere locatie gekozen, evt. buiten of op de gang. Dit is een inschatting en afweging die per situatie verschillend en op dat moment wordt besloten. Als kinderen er niet van houden om uit buiten hun groep te spelen zullen we hen bij ons nemen en kijken hoe dat gaat, mocht een kind helemaal overstuur zijn dan overwegen we om 1 collega terug te sturen met het kind.
- Voor pesten op de BSO is een pestprotocol opgesteld, dit wordt regelmatig in een kringgesprek op de BSO besproken.

Door afspraken regels en protocollen aanvaarden wij risico's die slechts kleine gevolgen hebben voor de kinderen en leren ze hier op een juiste manier mee om te gaan. De pedagogisch medewerkers moeten zich continu afvragen of bepaalde situaties aanvaardbaar zijn en een klein of groot risico vormen.

4. Risico inventarisatie

In maart 2017 hebben wij een risico inventarisatie veiligheid en gezondheid uitgevoerd met alle betrokken pedagogisch medewerkers. De grootste risico's zijn beschreven in hoofdstuk 2. Jaarlijks nemen we dit nieuwe beleidsplan door met alle pm-ers en zullen we bespreken aan de hand van risico-inventarisatie hoe wij nu met alle risico's omgaan. Het pedagogisch beleidsplan en alle protocollen zijn aangepast en bijgesteld. Dit geldt ook voor de huisregels groepsregels voor ouders en kinderen van KDV en BSO.

5. thema's uitgelicht

5.1- Grensoverschrijdend gedrag

Grensoverschrijdend gedrag door volwassenen of door kinderen kan een enorme impact hebben op het welbevinden van het getroffen kind. Daarom beschrijven wij in dit hoofdstuk hoe wij hiermee omgaan bij kinderopvang Dolletje Fijn. We proberen het grensoverschrijdend gedrag door aanwezige volwassenen en kinderen zo veel mogelijk te beperken. Onder grensoverschrijdend gedrag vallen zowel seksuele, fysieke als psychische grensoverschrijdingen. Het ziet bv ook toe op pestgedrag onder kinderen. Bij Dolletje Fijn heeft dit thema dan ook bijzondere aandacht. We hebben de volgende maatregelen genomen om grensoverschrijdend gedrag met elkaar te voorkomen en wat te doen als we merken dat het toch gebeurt.

Genomen maatregelen zijn:

- Alle medewerkers die werkzaam zijn binnen Dolletje Fijn hebben een verklaring omtrent gedrag (Ook stagiaires)
- Vanaf maart 2018 moet iedereen die woont en werkt op een plek waar kinderen opgevangen worden zich inschrijven in een personenregister. Zo kan de overheid mensen continu screenen. Het doel is een veiliger kinderopvang.
- De pm-ers werken volgens het protocol 4 ogen en oren principe. Alle medewerkers zijn op de hoogte van dit protocol en werken volgens de werkinstructie.
- Pedagogisch medewerkers en directie spreken elkaar aan als het protocol 4 ogen en oren principe niet goed wordt nageleefd.
- Er is een protocol opgesteld grensoverschrijdend gedrag en de daarbij behorende gedrags(code)regels.
- Er is een protocol wat te doen als er kindermishandeling wordt vermoed, en medewerkers kennen dit protocol ook.
- Tijdens de teamvergadering wordt regelmatig over dit onderwerp gesproken om een open cultuur te krijgen waarbij medewerkers elkaar durven aan te spreken.
- In het pedagogisch beleidsplan is opgenomen hoe je met elkaar omgaat en dat er respect is voor de waarden normen binnen Dolletje Fijn. Zo weten kinderen wat toelaatbaar is en wat wel en niet gepast is. Ook zijn er groepsregels voor kinderen van KDV en BSO. Hierin staan ook een aantal regels over respect waarden en normen.

5.2 - Vier-ogenprincipe

Het vier-ogen principe: Veiligheid voor alles: Zorgen voor vier ogen, vier oren en transparantie
Vanaf 1 Juli 2013 wordt het “vier-ogenprincipe” verplicht gesteld voor de dagopvang.

Het vier-ogenprincipe houdt in dat altijd een volwassene moet kunnen meekijken of meeluisteren met een beroepskracht. Een beroepskracht mag nog steeds alleen op de groep staan, zolang maar op elk moment een andere volwassene de mogelijkheid heeft om mee te kijken of luisteren.

Naast praktische oplossingen om meekijken en meeluisteren mogelijk te maken vindt KDV Dolletje Fijn vooral ook ‘de gedachten achter’ het principe van belang. We moeten werken aan een professioneel en open werkklimaat. Het is belangrijk om met elkaar te overleggen, elkaar te coachen en feedback te geven. Zo vervalt je minder snel in je eigen patroon. Regels kunnen helpen, maar het gedrag eromheen telt minstens zo zwaar. Eerlijkheid tussen medewerkers en ouders is belangrijk.

Jaarlijks wordt er op KDV Dolletje Fijn dan ook veel aandacht geschonken aan een beroepshouding en aan de beroepscode van de kinderopvang. In verschillende overlegvormen; zoals teamoverleg of functioneringsgesprekken komt dit ter sprake. Het gaat daarbij om ‘open’ samen te werken met collega’s. Spreek je collega’s aan op ongewenst gedrag. Meld het direct bij je collega of bij het management / directie wanneer je denkt dat er iets niet klopt.

Er wordt gestreefd naar meer dan één pedagogisch medewerker aanwezig op de groep.

Pedagogisch medewerkers gaan altijd met z’n tweeën (of meer) op stap met de kinderen.

Pedagogisch medewerkers en de leidinggevenden lopen regelmatig onaangekondigd elkaars groepsruimtes binnen.

Vooraf op de momenten waarop Pm-ers alleen op de groep staan, zoals tijdens openen/ sluiten en pauzemomenten. Zij zorgen ervoor dat hun bezoek geen vast patroon aanneemt.

Er zijn altijd audiovisuele middelen, zoals een babyfoon in de slaapkamers.

Deze audiovisuele middelen gebruiken wij ook op het moment dat er maar 1 Pm-er aanwezig is op de groep bv tijdens pauze of door een laag kind-aantal. Er wordt ook toezicht gehouden met een camera.

Van binnenuit zijn de buitenspeelterreinen overzichtelijk en houdt degenen die binnen zijn mede toezicht op het buitenspelen. De beroepskrachten worden dagelijks ondersteund door stagiaires. Tijdens haal en brengmomenten komen er voortdurend ouders binnen om hun kinderen te halen en overdracht te doen. De pedagogisch medewerker heeft zeer zeker niet de kans, zich alleen af te zonderen met een of meerdere kinderen.

Wanneer er één beroepskracht aanwezig is in het pand i.v.m. pauzes of omdat de beroepskracht kind ratio dat toelaat dan is er altijd iemand anders aanwezig in het pand (hoofd directie)

Op Dolletje Fijn kunnen ouders met een vingerafdruksysteem de opvang betreden.

Zij hoeven hiervoor niet te kloppen of aan te bellen om binnen het kinderdagverblijf te komen.

Dit zorgt ervoor dat de ouders op elk gewenst tijdstip binnen kan lopen zonder dat één van de pedagogisch medewerkers de deur hoeft te openen.

5.3 Open deurenbeleid

Naast de veiligheid van de eigen groep werken wij ook met het open deurenbeleid.

Hierbij worden kinderen aangemoedigd om, buiten de beschermde omgeving van hun eigen groep, activiteiten te ondernemen binnen het kinderdagverblijf of buitenschoolse opvang, samen met kinderen van andere groepen en met pedagogisch medewerkers van andere groepen.

Het biedt kinderen de mogelijkheid om andere activiteiten en interesses bij zichzelf te ontdekken. Het leert hen ook uit de eigen veilige omgeving te stappen en de wereld buiten het bekende gezichtsveld te gaan ontdekken.

Pas als het kind zich voldoende veilig voelt, wordt hij ook gestimuleerd om deel te nemen aan het open deurenbeleid.

13

5.4 Achterwachtregeling

Bij ziekte en of calamiteiten kan het helaas voorkomen dat een leidster tijdelijk alleen op de groep staat. De achterwachtregeling van Dolletje Fijn is conform het convenant kinderopvang. De tweede leidster woont in de directe omgeving van het Kinderdagverblijf. Zij kan – mocht ze niet zijn ingeroosterd – ook ingezet worden als achterwacht (inval).

De bezetting op de locaties is voldoende om de tijd te overbruggen voor de komst van de invalkracht. Al deze beroepskrachten zijn bekend op de groepen, kennen de kinderen en ouders (minstens van gezicht) en kunnen indien de situatie (bij drukte en behoefte in de groep) dit vereist, de kinderen opvangen op de groep tot de invalkracht komt.

6. Regeling rondom Calamiteiten

6.1 EHBO Regeling

Om adequaat te kunnen handelen bij incidenten is het noodzakelijk dat er tijdens openingsuren een pedagogisch medewerker aanwezig is met een certificaat voor kinder-EHBO. Dit certificaat en bijbehorende cursus wordt gegeven door iemand van het Oranje kruis.

Binnen onze kinderopvang Dolletje Fijn doen we er alles aan om te voorkomen dat een kind letsel oploopt als gevolg van een ongeluk(je). Toch is dit helaas niet altijd te voorkomen. Daarnaast kunnen er zich andere calamiteiten voordoen waardoor EHBO noodzakelijk is.

Bijna alle pedagogisch medewerkers hebben een geregistreerd EHBO certificaat die door de minister van sociale zaken en werkgelegenheid is aangewezen als geregistreerde certificaten, zoals bedoeld in de Regeling Wet kinderopvang.

De herhalingscursus kinder-EHBO zal plaatsvinden op 21 februari 2018: Eerste hulp aan kinderen van het oranje kruis.

6.2 BHV

Toch is er altijd een mogelijkheid dat er calamiteiten ontstaan zoals bijvoorbeeld brand. Kinderen zijn tijdens een noodsituatie niet zelfredzaam. Medewerkers van de kinderopvang zijn dus niet alleen verantwoordelijk voor hun eigen veiligheid tijdens een calamiteit, maar ook voor die van de kinderen. Dit creëert extra druk op het organisatievermogen van de medewerkers van een kinderdagverblijf tijdens een calamiteit. Dolletje Fijn heeft een helder en duidelijk ontruimingsplan.

Er is altijd één BHV-er (inclusief EHBO) in het gebouw aanwezig. Alle pm-ers worden jaarlijks geschoold voor de BHV.

Ook is het nodige materiaal zoals EHBO trommels, brandblussers en een AED. Aanwezig. Deze worden jaarlijks gecontroleerd.

In de kinderopvang worden drie categorieën personen onderscheiden:

- Medewerkers: medewerkers (al dan niet met een vast dienstverband), regelmatig aanwezige, medewerkers van derden, uitzendkrachten, stagiairs, vakantiekrachten;
- Bezoekers: kinderen, ouders, bezoekers, incidenteel aanwezige medewerkers van derden (onderhoudsmonteurs e.d.);
- Bedrijfshulpverleners.

Het is belangrijk om te weten dat:

- Het voltallige personeel op de hoogte is van de ontruimingsprocedure en iedereen heeft een kopie van de ontruimingsprocedure en krijgt jaarlijks een instructie.
- Er jaarlijks een praktijkoefening georganiseerd gaat worden voor het personeel (de groepsleidsters) en de kinderen (dit kan ook eerst met poppen worden geoefend).

Dit kan in de volgende fasen:

- Datum en tijdstip ruim van tevoren aangekondigd;
- Wel de datum maar niet het tijdstip aangekondigd;
- Oefening geheel onaangekondigd.
- Elke oefening geëvalueerd wordt met behulp van het evaluatieformulier en de procedure zo nodig aangepast.
- Alle helpers, schoonmaaksters en eventueel ouders weten hoe ze moeten handelen in geval van nood of worden aangestuurd door bhv`ers.

Ontruimingsprocedure bij brand voor alle aanwezigen

Wanneer een ouder tijdens een calamiteit aanwezig is op het dagverblijf moet deze als volgt handelen:

- Bel of roep direct het hoofd BHV, diens plaatsvervanger of een groepsleidster.
- Ontdekt u zelf de brand en gaat het om een klein brandje, probeer het dan te blussen met de aanwezige blusmiddelen. Neem geen risico!
- Indien u het ontruimingssignaal hoort: sluit alle ramen van de betreffende ruimte.
- Zet alle elektrische apparaten uit.
- Ga naar de instructieplaats (1 van de leidsters zal naar de instructieplaats gaan, de ander zal op de groep blijven en de kinderen voorbereiden) en volg de instructies van het hoofd BHV. Waar een leidster alleen op de groep staat zal 1 van bhv-ers bij degene op de groep komen om te melden wat de gang van zaken is op dat moment.
- De Bhv-ers zullen gele hesjes aan hebben.
- Ga daarna naar de verzamelplaats; en meld uw bevindingen aan het hoofd BHV.
- Volg altijd de aanwijzingen van het hoofd BHV of diens plaatsvervanger en ga nooit in discussie.
- Kijk alvast een keer waar de nooduitgangen, blusapparaten e.d. zich op Dolletje Fijn bevinden, zodat direct ingrijpen ook echt mogelijk is!

Voor alle andere calamiteiten waarbij een kind bv acuut naar een arts moet werken wij volgens het protocol calamiteiten.

6.3 Ongevallen registratie

Ons uitgangspunt voor de procedure melding, registratie en analyse van ongevallen is:

Het melden en registreren van bedrijfsongevallen is een wettelijk vastgelegde verantwoordelijkheid van de werkgever. Een overzicht van ongevallen moet worden opgenomen in de risico-inventarisatie en – evaluatie (RI&E). Het zijn ongevallen die kinderen hebben opgelopen tijdens hun verblijf aan Dolletje Fijn of ongevallen door de werknemers van Dolletje Fijn. Beide worden gemeld en geregistreerd.

Definitie

Een bedrijfsongeval is elke onvoorziene gebeurtenis waardoor personen (werknemers, kinderen klanten of externen) letsel oplopen of waardoor materiële schade ontstaat. Dit kan dus een snee in de hand zijn die met een pleister wordt verbonden (EHBO ongeval) of een ongeval waarbij iemand van de trap valt en zijn been breekt. Ongevallen die gebeuren op weg naar en van het werk worden niet als arbeidsongeval aangemerkt.

Er is sprake van een ernstig ongeval als het slachtoffer aan de gevolgen ervan overlijdt of ernstig lichamelijk of geestelijk letsel oploopt. Van ernstig letsel is sprake als een slachtoffer schade aan de gezondheid heeft opgelopen die binnen 24 uur leidt tot opname in een ziekenhuis ter behandeling of observatie. Ook als er sprake is van (een vermoeden van) schade aan de gezondheid van blijvende aard is er sprake van ernstig letsel.

7. Beleidscyclus

Doel: Een actueel beleidsplan veiligheid en gezondheid

Ons beleidscyclus starten we in 2018 met een uitgebreide risico-inventarisatie. Tijdens een teamoverleg bepalen we samen met alle collega's op welke onderwerpen een risico-inventarisatie uitgevoerd moet worden. De beleidsmedewerker zal deze samen met een, pedagogisch medewerker uitvoeren en wordt er bepaald hoe lang hieraan gewerkt wordt.

Verwacht wordt dat we hier 1x in de 8 weken op terug gaan komen in de teamvergadering. Het doorlopen van een beleidscyclus duurt ongeveer 1 jaar en aan de hand van alle overleggen en bekeken worden hoe het beleidsplan veiligheid en gezondheid bijgesteld gaat worden en zo actueel mogelijk blijft. Op basis van de risico-inventarisatie uitkomsten maken we een actieplan en een jaarplan op. De voortgang van beide plannen worden regelmatig geëvalueerd tijdens het teamoverleg. Zo is het hele team betrokken bij de inventarisatie.

17

7.1 Van doelen naar maatregelen en acties en het bijstellen van het beleid.

Een beleidscyclus bestaat uit 4 fasen:

Een eerste fase bestaat uit voorbereidingen die worden gedaan om de risico-inventarisatie uit te voeren. Bij de nieuwe risicomonitor betekend dit dat de eerste thema's moeten worden vastgesteld die hierin opgenomen worden.

In de tweede fase gaan we daadwerkelijk aan de slag gaan met de risico-inventarisatie. We gaan met pedagogisch medewerkers in gesprek over de te behandelen thema's zodat een overzicht ontstaat van de aandachtspunten die voor verbetering vatbaar zijn.

In de derde fase wordt een plan van aanpak gemaakt. Er wordt opgesteld hoe alle verbeterpunten het beste aangepakt kunnen worden.

De vierde fase is de laatste fase. Hierin gaan we evalueren of de eventuele aanpassingen hebben geleid tot een verbetering.

7.2 Plan van aanpak

7.2.1 Welke maatregelen worden genomen?

De risico inventarisaties hebben inzicht gegeven in de huidige stand van zaken ten aanzien van veiligheid en gezondheid. Wij zullen niet in dit originele beleid continue aanpassingen doen. Op kantoor hangt een lijst met actiepunten betreffende het beleidsplan veiligheid en gezondheid. Vanuit deze actiepuntenlijst zullen wij werken en nadien de zaken evalueren en zo nodig zal het beleidsplan bijgesteld zal worden.

7.2.2 Evaluatie

Welke actiepunten zijn behaald en op welke manier zijn we er mee bezig geweest.

Indien een maatregel of actie een positief effect heeft gehad wordt het beleidsplan veiligheid en gezondheid aangepast de aangepaste of nieuwe maatregel wordt hierin verwerkt.

Elke teamvergadering 1x in de 8 weken zal er structureel aandacht besteedt worden aan veiligheid en gezondheid. Soms zullen er acties geëvalueerd worden en een ander keer zullen er nieuwe actie bij komen. Op deze manier proberen we het beleid zo actueel mogelijk en inzichtelijk te houden voor iedereen. 1X per kwartaal zullen we het actieformulier evalueren en zo nodig aanpassen. Een verslag van deze evaluatie zal in dit beleid worden opgenomen en gedeeld en besproken worden met de oudercommissie. Tevens wordt bekeken hoe we dit communiceren naar de rest van de ouders.

8. Communicatie en afstemming

Bij kinderopvang Dolletje Fijn vinden we het belangrijk dat medewerkers zich betrokken voelen bij het beleidsplan veiligheid en gezondheid. Ook nieuwe collega's zullen we actief inwerken op dit beleid.

Op kantoor ligt een map met daarin alle beleidsvormen protocollen huisregels. De pedagogisch medewerkers kunnen hier te allen tijden op terug vallen. Bij alle protocollen zitten werkinstructies die jaarlijks geëvalueerd worden. Mocht het nodig zijn gebeurt dit uiteraard eerder. Elke teamvergadering worden er protocollen besproken en geëvalueerd.

Alle protocollen bijbehorende werkinstructie waarborgen het handelen van de pedagogisch medewerkers op dit gebied. Vanuit de risico-inventarisatie worden deze protocollen bijgesteld mits dit noodzakelijk is.

Tijdens de teamvergaderingen is het bespreken van de mogelijke veiligheid en gezondheidsrisico's een terugkerend vast punt. Mochten er acties behaald zijn wordt er besproken welke maatregelen hiervoor genomen zijn zodat iedereen op de hoogte is hiervan. Zo wordt het mogelijk om zaken bespreekbaar te maken en ook direct bij te stellen. Pm-ers worden zo ook vertrouwd met het feedback geven aan elkaar. Voor acute veranderingen of maatregelen mailen we dit naar de collega's zodat iedereen snel op de hoogte is van de nieuwe maatregelen en deze direct in gang gezet kan worden. Alle collega's hebben hun feedback gegeven op dit beleidsplan.

Via de nieuwsbrief en de oudercommissie berichten we ouders over onze activiteiten ten aanzien van veiligheid en gezondheid. Wanneer er vragen zijn van ouders worden deze zo spoedig mogelijk beantwoord. Wanneer deze vraag voor meerdere ouders interessant is wordt deze tevens in de nieuwsbrief opgenomen.

Het actuele veiligheids- en gezondheidsbeleid en de evaluaties daarvan zijn inzichtelijk voor de beroepskrachten, beroepskrachten in opleiding, stagiairs, vrijwilligers en ouders. Dit is in te zien op de website van Dolletje Fijn en op het kinderdagverblijf via de pedagogisch medewerkers.

9. Ondersteuning en melding van klachten

Vanuit Dolletje Fijn proberen we een helder en zorgvuldig beleid te voeren ten aanzien van veiligheid en gezondheid. Het kan altijd voorkomen dat een medewerker of ouders een klacht heeft. Kinderopvang Dolletje Fijn staat altijd open voor feedback, en we bespreken de klacht het liefst direct met een medewerker of ouder zelf. Wij proberen een open structuur te creëren waarbij ouders en medewerkers zich vrij voelen om te communiceren over zaken waar ze misschien anders over denken.

1- Klacht indienen bij de kinderopvangorganisatie

Ouders die klachten hebben over de opvang van hun kind of een bepaalde situatie, raden we altijd aan dit eerst te bespreken op de groep met desbetreffende medewerkster. Mocht dit niet lukken dat kan de ouder altijd naar de directie gaan die zich in het kantoor bevindt in het zelfde pand. De directie van Dolletje Fijn is een laagdrempelige stap om naar toe te gaan en in de meeste gevallen komt er direct een oplossing.

Werkwijze klacht reglement in het kort:

	Verantwoordelijke	Stap
1.	Alle medewerkers	<u>Klachtencommissie</u> De directie heeft een klachtenfunctionaris en een klachtencommissie aangesteld conform de richtlijnen van de Wet klachtrecht cliënten zorgsector.
2.	Klachtenfunctionaris	<u>Meldpunt</u> De Klachtenfunctionaris (Ayse Ay) neemt klachten in ontvangst en maakt hier een dossier van. De klachtenfunctionaris treedt naar eigen inzicht in overleg met de betrokken partijen. Het verslag hiervan wordt toegevoegd aan het dossier.
3.	Klachtencommissie	<u>Beoordeling</u> De klachtencommissie beoordeelt het klachtendossier. Zij bepaalt of de klacht is gegrond en stelt de te nemen maatregelen vast. Indien dit niet direct is te bepalen, wordt in overleg met desbetreffende een gezamenlijke oplossing te bepalen.

4.	Directie	<p><u>Oplossing</u></p> <p>De klachtencommissie geeft haar bevindingen door aan de directie.</p> <p>Deze draagt zorg voor het zo snel mogelijk verhelpen van het probleem.</p> <p>Indien de klacht betrekking heeft op het gedrag van één van de medewerkers, wordt hier tijdens een individueel gesprek op teruggekomen. Afspraken worden schriftelijk vastgelegd.</p>
5.	Klachtenfunctionaris	<p><u>Verbeterpunt</u></p> <p>Na afhandeling van de klacht worden de genomen maatregelen door de klachtenfunctionaris op effectiviteit beoordeeld. Deze beoordeling wordt op een verbeterformulier verwerkt en als registratie gearhiveerd.</p>
.6	Directie	<p><u>Evaluatie en bijstelling</u></p> <p>Tijdens de jaarlijkse systeembeoordeling beoordeelt de directie de klachten en de getroffen maatregelen aan de hand van de verbeterformulieren. Eventuele trends worden bepaald. Indien noodzakelijk worden er passende maatregelen genomen om herhaling van problemen te voorkomen. Tevens wordt beoordeeld of de gekozen oplossingen doeltreffend zijn geweest.</p>

Op onze site staat het volledige klachtenreglement met het bijbehorende klachten formulier. Een officiële klacht kunt u alleen schriftelijk indienen daarna volgt de procedure zoals deze vermeld staat in ons klachtenreglement. Mondelinge klachten worden op de groep genoteerd of op kantoor bij de directie op een formulier. De directie zal er dan met u op terug komen.

Voor medewerkers die een klacht willen in dienen, kan dat op dezelfde manier maar zij kunnen ook eerst naar de interne vertrouwenspersoon gaan (Serpil Ay).

Contact opnemen met klachtenloket kinderopvang.

Mocht u vanuit Kinderopvang Dolletje Fijn binnen 6 weken niets hoeren over de afhandeling van uw klacht of wordt uw klacht niet serieus genomen dan kunt u contact opnemen met klachtenloket kinderopvang. Deze is een onderdeel van de geschillencommissie kinderopvang. Van het loket zult u advies en informatie krijgen. Ook zij kunnen bemiddelen tussen de ouder, werknemer en kinderopvang Dolletje Fijn.

Klacht indienen bij de geschillen commissie kinderopvang.

Is uw klacht na punt 1 en 2 nog niet opgelost, dan kun u dit voorleggen aan de geschillencommissie kinderopvang. U betaald hiervoor een beperkte vergoeding(klachtengeld). Om dit te kunnen doen moet u eerst de interne klachtenprocedure van de kinderopvang doorlopen.

Uiteindelijk zullen er altijd kleine meningsverschillen zijn en of ontstaan. Dit is een normale ontwikkeling en dit houdt alle partijen scherp. Derhalve open we er altijd met u als ouder op een prettige manier uit te komen waarin we elkaar tips en feedbackgeven. Leidsters en ouders proberen een open sfeer te creëren waarbij allerlei zaken gewoon op de groep besproken kunnen worden. Dit hoeft uiteraard niet altijd onder ophaal tijd maar hier kan ook gewoon een afspraak voor gepland worden. Samen komen we er doorgaans altijd uit.